



簕竹镇 国土空间总体规划

2021-2035

草案公示

目录

CONTENTS

1. 规划概况

2. 发展目标与定位

3. 统筹国土空间总体格局

4. 统筹产业布局

5. 统筹城乡发展

6. 完善基础设施配套

7. 国土综合整治与生态修复

8. 统筹实施时序



一、规划概况

1.1 区位

云浮市新兴县簕竹镇位于新兴县西北部，东与新城镇接壤，南与六祖镇、河头镇毗邻，西与云安区前锋镇交界，北与国营良洞迳林场相接，境内有国道G359、江罗高速、汕湛高速通过，地理位置优越，交通便利。



1.2 范围

簕竹镇国土空间总体规划包括镇域和镇区两个层次。

镇域包括簕竹镇行政辖区，包括8个行政村及1个居委会，**总面积140.73平方公里**。

镇区范围以城镇开发边界作为范围，北至汕湛高速簕竹出入口一带，南至广东温氏佳润食品有限公司边界，东至簕竹河，西至三茂铁路，**总面积0.64平方公里**

1.3 规划期限

规划期限为2021年至2035年，近期待至2025年，远景展望至2050年。





一、规划概况

1.4规划基础



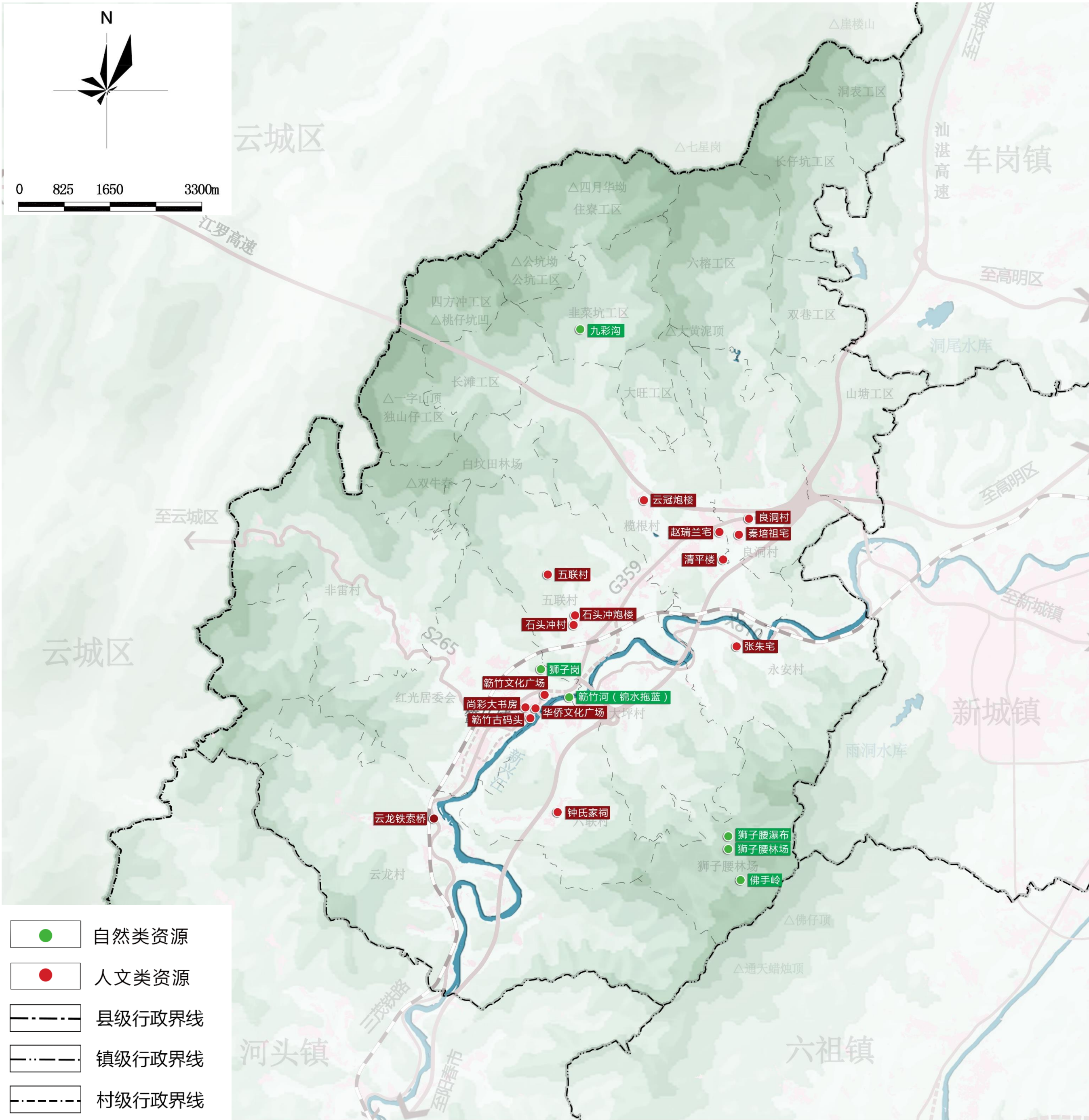
人口现状



用地布局

根据第七次人口普查，勐竹镇常住人口为**0.95万人**，全镇城镇化水平为**25.80%**，城镇化水平较低，需要进一步推动就地城镇化，促进城乡融合发展。

根据2020年国土变更调查成果数据，勐竹镇建设用地**7.36**平方公里，占比5.23%；农用地**132.21**平方公里，占比93.95%；未利用地**1.16**平方公里，占比0.82%。



镇域现状资源分布图



二、发展目标与定位

2.1 发展愿景

坚持“绿水青山就是金山银山”的理念，坚持高起点规划、高标准建设、高水平管理、高质量发展，统筹落实乡村振兴发展战略和上位规划要求，凸显簕竹镇的资源禀赋和产业优势，提出“**魅力簕竹—中国农牧科技特色名镇**”的发展愿景。



2.2 目标定位

农牧科技特色产业名镇

依托温氏集团，升级农牧产业，建现代产业园，强化种业支撑，优化农牧链条，促进三产融合，创农牧科技名镇，并培育笋竹产业，拓宽产业链，激活农业新动能。

粤北地区乡村振兴示范镇

落实乡村振兴，共建共治共享，镇村联动发展，在提升农业生产与农村生活水平、传承乡村传统文化、强化公共文化建设的同时，以“生态+文化”模式植入体验式休闲项目，培育乡村“造血”功能，力促簕竹镇成粤北乡村振兴示范镇。

生态农旅休闲小镇

推动簕竹产镇融合，强化生态农旅与休闲产业。聚焦生态种养、笋竹预制菜及深加工，结合农产品直播拓宽市场。依托农牧观光与生态资源，发展生态旅游，打造宜居宜游的综合城镇。力促农旅互融，实现环境优美、产业兴旺、百姓安康的繁荣景象。



三、统筹国土空间总体格局

3.1构建“1+1+1”的开发保护总体格局

1个生态涵养区

以工区、林场为主，以生态功能为主，发展绿色生态农业。

1个城镇发展区

主要为勐竹主镇区，以城镇开发建设为主，提供覆盖全镇域的公共服务。

1个农牧产业发展区

依托温氏旧总部及其下属实验室、良洞现代农牧产业园，以及锦水拖蓝、勐竹驿站、清平楼等自然和人文景观资源，发展农牧科技产业和乡村旅游业。



镇域国土空间总体格局规划图

镇域国土空间控制线规划图



三、统筹国土空间总体格局

3.3形成镇区—中心村—基层村三级镇村体系

1个镇区

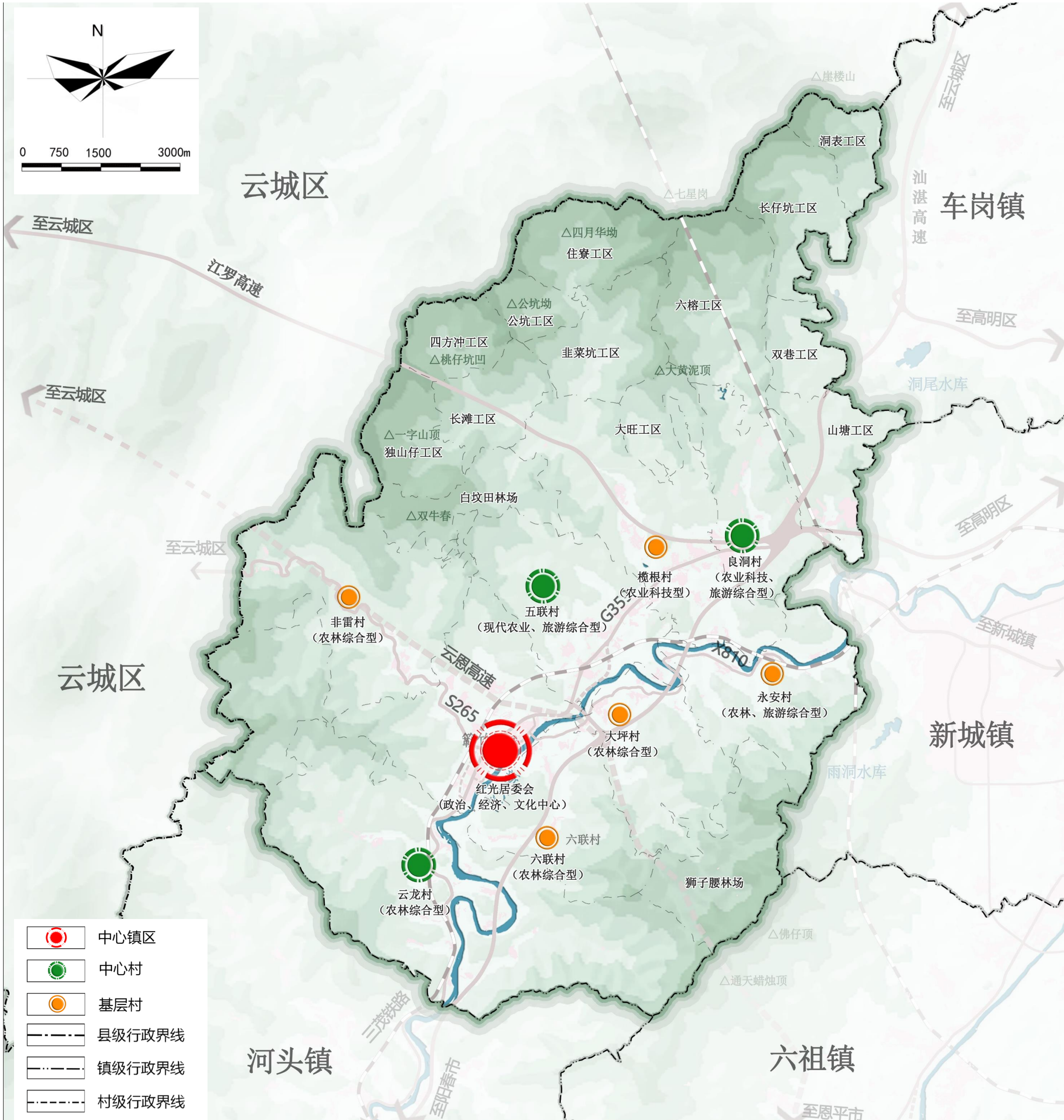
即勐竹镇镇区，为全镇政治、经济、文化中心，高等级公共服务设施集中在镇区内配置。主要范围在红光居委会内，规划人口规模0.37万人左右。

3个中心村

即五联村、良洞村和云龙村，完善公共服务配套，增强对周边村的服务能力，规划人口规模为0.2-0.25万人。

5个基层村

即榄根村、非雷村、大坪村、六联村和永安村，人口规模基本为0.05-0.2万人。



镇域城镇（村）体系规划图

四、统筹产业布局

4.1 构建以“农牧产业”为主+“乡村旅游业”为辅的产业体系

农牧产业

一是依托温氏延伸农牧产业链。以龙头企业温氏集团带动，重点对接现代养殖、农牧饲料、畜禽产品深加工、科技试验场等功能。

二是发展壮大预制菜等食品加工产业。依托云翰食品、佳润食品等企业，以簕竹肉鸡、竹笋等特色农产品为原料，开发白切鸡等预制菜品，培育“勒竹鲜”“佳润食品”等品牌，支持预制菜产业做优做强。推进竹笋食品加工、屠宰冷链食品生产等食品加工产业发展。

乡村旅游业

一是依托温氏串联农牧科普游。依托温氏发源地石头冲、养殖小区、温氏旧总部等资源，发展农业科技游，重点补充文化展示、特色食宿、产品展销、休闲体验等功能。

二是依托自然人文风光打造侨乡田园生态游。以簕竹侨乡为名片，串联圩镇、簕竹河沿岸节点、狮子腰林场等景点，打造“十里画廊乡村振兴示范带”重点补充农牧体验、亲子游乐、田园食宿等功能。





五、统筹城乡发展

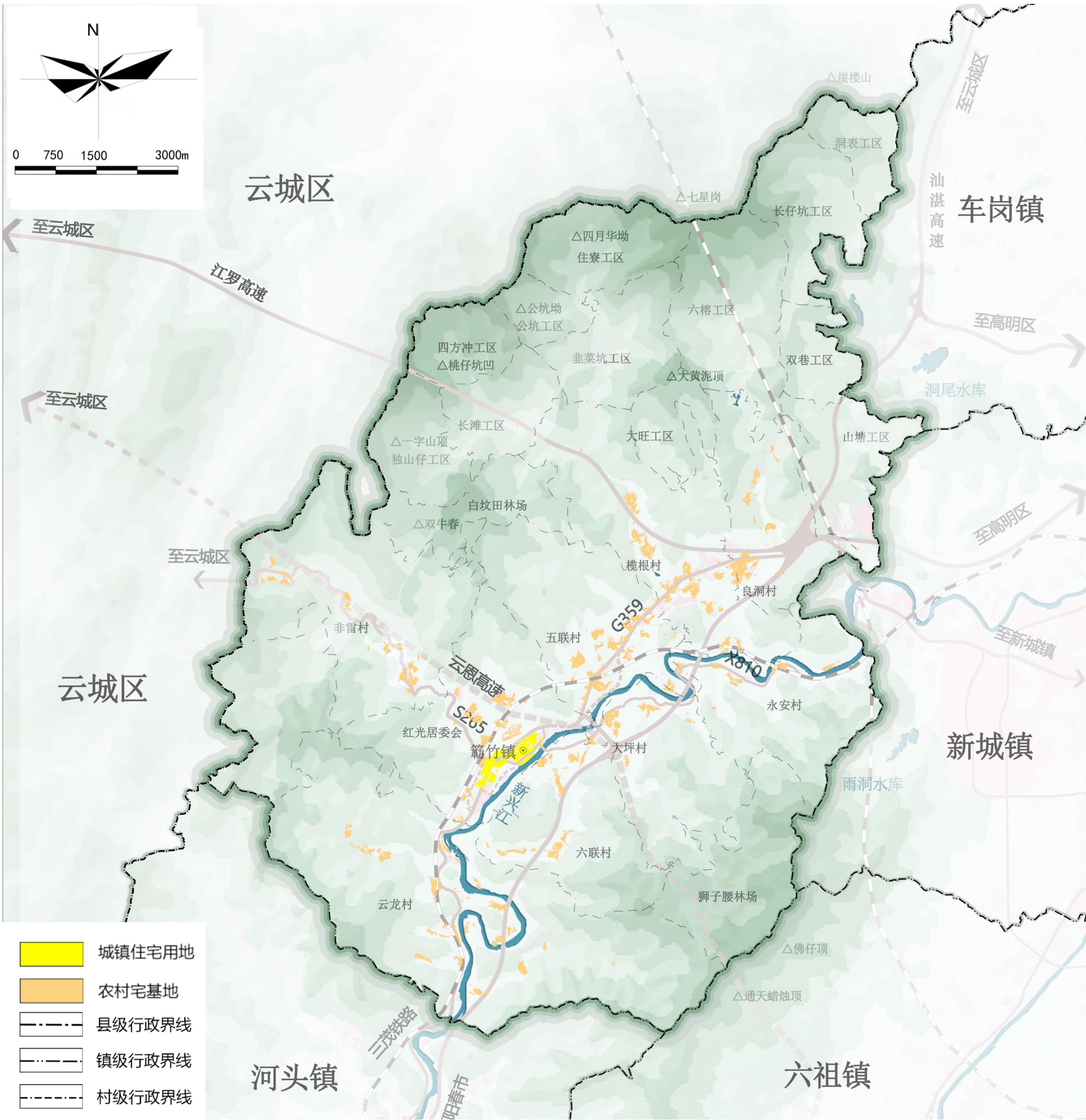
5.1合理布局居住用地，引导集中布局建设



预留不少于新增建设用地指标的5%，用于保障农村村民住宅建设用地。在充分尊重农村村民意愿的基础上，引导建设村民公寓，保障农村村民实现户有所居。



开展农村宅基地“三权”分置变革，引导“一户多宅”的多宅退出，引导空心村开展农村建设用地拆旧复垦，复垦腾退的建设用地优先保障农房建设。



镇域居住用地规划图



五、统筹城乡发展

5.2推进城乡公共服务设施均等化

构建“镇-村”两级公共服务体系

镇级综合服务中心：以镇区为核心推进美丽圩镇，强化对周边乡村服务能力。
 村级公共服务中心：以各村两委服务中心为依托，完善各类基层公共服务设施。

城乡公共服务设施均等化

规划至2035年，镇域范围内共有中学1所，小学4所，幼儿园2所；镇级医疗设施1处（规划异地新建1处），村级医疗设施8处；镇级文化设施3处；镇级养老设施1处，各行政村应至少配置1处老人活动中心。





五、统筹城乡发展

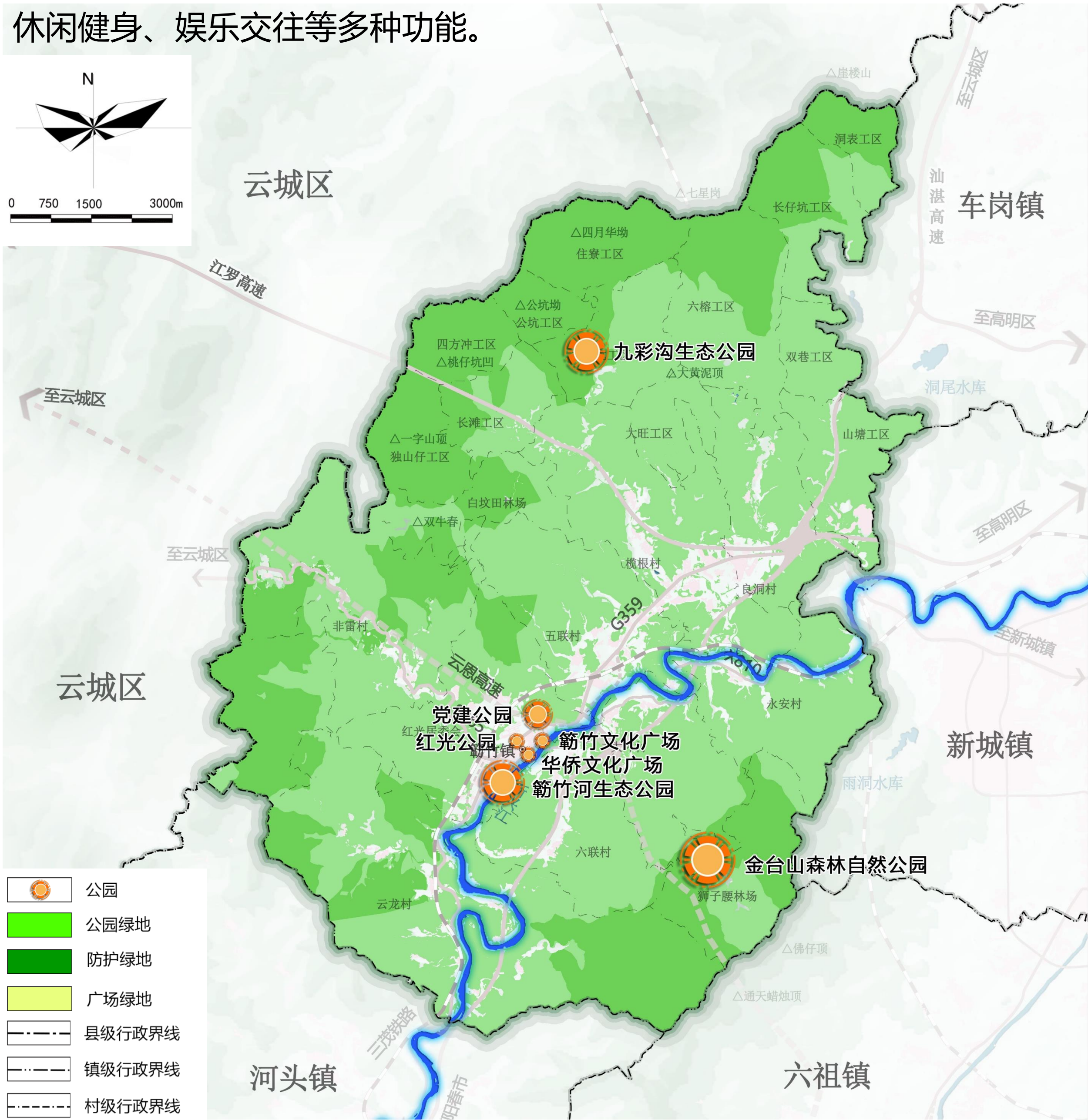
5.3 塑造山水相依绿地与开敞空间

1 塑造特色公园绿地体系

落实县级“郊野公园-城镇公园-社区公园”体系要求，规划公园绿地1.59公顷，涉及2个郊野公园，2个城镇公园（簕竹河生态公园、党建公园）、若干社区口袋公园，主要提供居民游览、观赏、休憩等活动。

2 营造多样体验的游憩网络

结合河流水系与郊野生态公园的建设，构建由绿道、碧道、登山步道共同组成的结构完整、级配合理、均好分布、功能完善的休闲游憩体系，发挥休闲健身、娱乐交往等多种功能。



镇域绿地系统和开敞空间规划图



五、统筹城乡发展

5.4保护历史文化特色资源

严格保护历史文化遗产及其环境，落实历史文化保护相关要求，将**3处**县级文物保护单位、**3处**历史建筑纳入历史文化保护对象。勐竹镇现有竹编、良洞舞火龙两大非物质文化遗产

历史文化保护线

划定其他历史文化保护线面积0.19公顷，主要为文物保护单位的保护范围及其建设控制地带。



镇域历史文化保护规划图

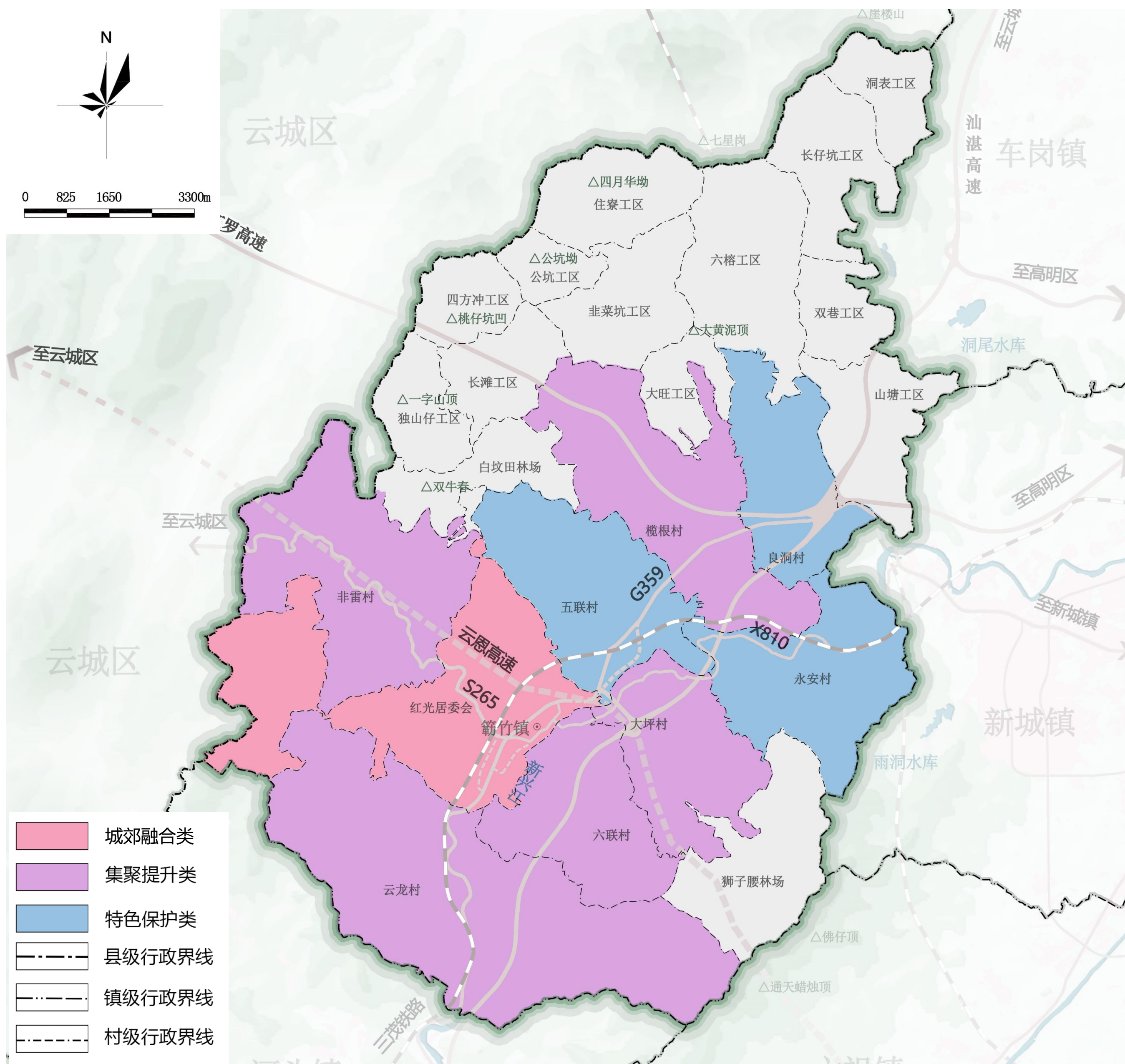
5.5推动乡村振兴与乡村建设



为规模较大的中心村、非农产业发展水平较高的村以及仍将存续的一般村。



主要为历史文化名村、传统村落、少数民族特色村寨、特色景观旅游名村等自然历史文化特色资源丰富的村庄。



镇域乡村建设分类引导图



六、完善基础设施配套

6.1 构建便捷高效的综合交通体系

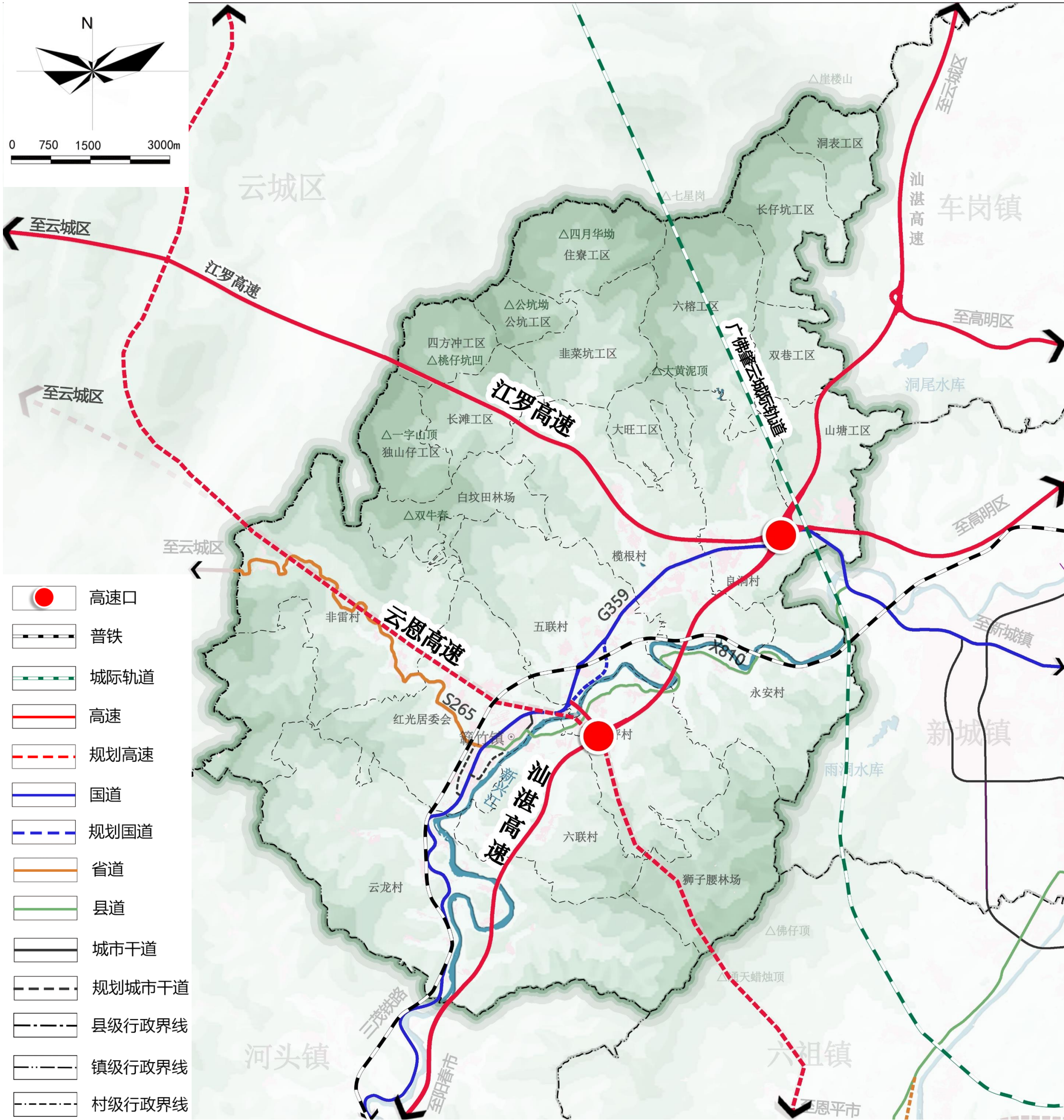


铁路：规划新建广佛肇云城际轨道从境内通过，连接新兴南站。



高速公路：规划云恩高速从镇域经过，并设有互通立交以及勐竹出入口，作为勐竹与湾区城市的主要联系通道，实现2小时可达湾区各大城市。

省道：规划对国道359线进行改线，快速联络新兴县城以及周边城镇。




镇域综合交通规划图



六、完善基础设施配套

6.2推动城乡基础设施完善

 <p>给水保障</p>	<p>保留现状自来水厂，北峰山水厂扩网供水至勐竹镇；偏远村庄灵活采用集中或分散供水，逐步优化供水系统。</p>	 <p>电力保障</p>	<p>保留35kV勐竹站，结合实际需求，远期改造成110kV变电站，规模为2×20MVA。良洞迳林场建36MVA电站，接入规划110kV红木站。</p>
 <p>污水处理</p>	<p>镇区扩建现状污水处理厂，偏远村庄考虑采用人工湿地、氧化塘及人工湿地结合氧化塘等组合生态处理技术来进行污水处理。</p>	 <p>燃气供应</p>	<p>规划新建1座LNG气化站，占地面积约0.3ha。加强镇域燃气管网建设，提高燃气管网覆盖率。</p>
 <p>雨水处理</p>	<p>镇域采用雨污分流制。建设密集区：按照就近排放的原则，建设雨水管道或雨水边沟。农村地区：采用自然漫流的形式进行排放</p>	 <p>环卫保障</p>	<p>保留镇区垃圾转运站，远期扩建。规划新建循环经济环保项目、生活垃圾分类中心及建筑垃圾资源化利用设施。</p>



镇域市政基础设施规划图



六、完善基础设施配套

6.3构建市政防灾安全韧性体系



规划新建1座二级消防站，占地面积2500～3800m²，建筑面积1800～2700m²，健全消防安全保障体系。



利用现有和规划建设的公园、广场、运动场、学校操场、河滨及附近农田、绿地作为避难疏散场地，依托社区生活圈构建分布式、全覆盖的防灾、疏散、安全救援管理单元。合理组织疏散通道。



镇域综合防灾减灾规划图



七、国土综合整治与生态修复

7.1生态修复



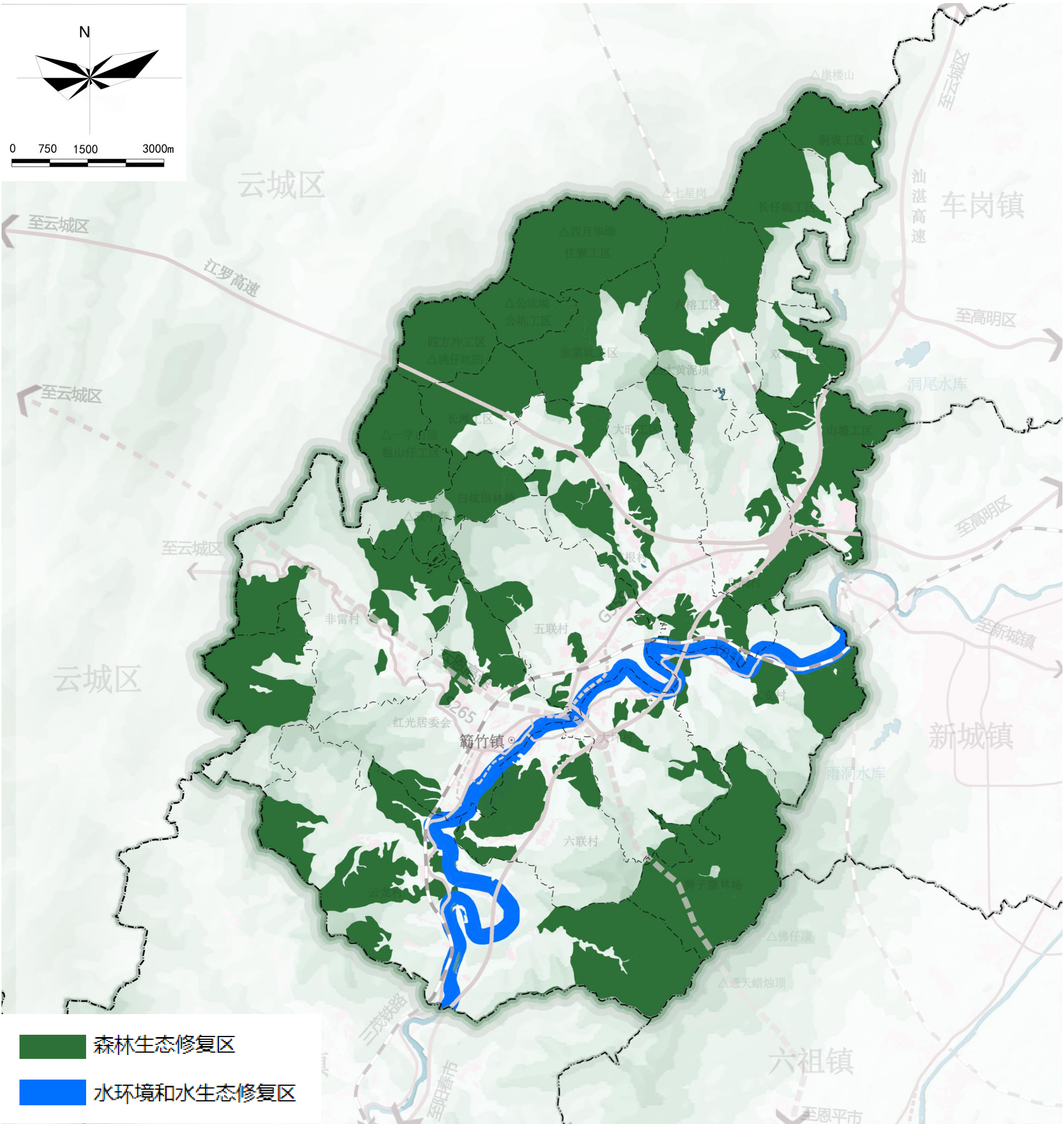
森林生态修复区

结合勐竹镇自然保护区、公益林、天然林等分布情况划定。



水环境和水生态修复区

根据勐竹镇的河道管理范围线、蓝线规划等划定。



镇域生态修复规划图

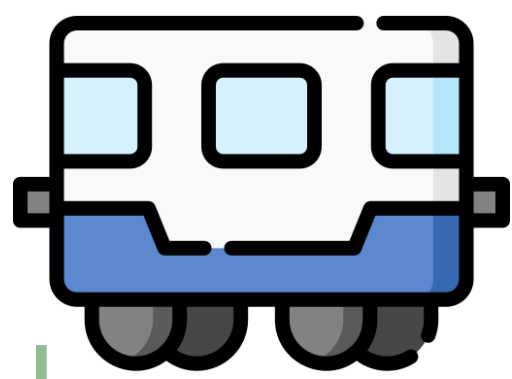
镇域国土综合整治规划图



八、统筹实施时序

8.1加强近期项目谋划，推动项目实施

交通基础设施重点项目



- （1）推进国道359线五联村段改线工程建设。

产业重点项目



- （1）现代农牧产业园建设项目：以良洞园区为试点，推进中小型养殖场、散养户归并整合，集中建设高效安全、绿色环保的标准化养殖小区。
- （2）农产品精深加工项目：重点推进佳润食品公司、新兴县云翰食品有限公司发展农产品精深加工，包括预制菜加工、酸菜多元化加工、竹笋食品加工等产业项目。
- （3）培训基地建设项目：支持温氏学院建设农牧科技产业培训基地。
- （4）旅游发展项目：推进农牧之旅精品旅游线路及现代农牧乡村振兴示范带建设。

市政与公共服务设施重点项目



- （1）建设勐竹镇片区级服务中心以及各社区生活圈服务中心；
- （2）建设国道G359线沿线的商业街，完善镇区商业购物功能，引领城市向南拓展，发挥镇区对周边村庄的商业辐射能力；
- （3）异地新建勐竹卫生院；
- （4）勐竹农牧展览馆升级改造工程；
- （5）党建公园建设项目；
- （6）规划新建1座LNG气化站，占地面积约0.3ha；
- （7）规划新建新兴县循环经济环保项目1处，新兴县生活垃圾分类中心1座；规划远期新建建筑垃圾资源化处理设施1座。

期待您为簕竹镇发展提供宝贵建议

公示时间及期限

2024年8月1日至2024年8月31日（共30日）

公示方式

现场公示和网上公示

现场公示：簕竹镇人民政府公示栏、新兴县自然资源局一楼大堂公示

网上公示地址：

新兴县人民政府门户网站

<http://www.xinxing.gov.cn/xxxmzf/zwgk/tzgg/index.html>

簕竹镇人民政府门户网站

<http://www.xinxing.gov.cn/yfxxlz/gkmlpt/index>

新兴县自然资源局信息公开网站

<http://www.xinxing.gov.cn/yfxxzrzy/gkmlpt/index/>

反馈方式

信函邮寄地址：新兴县自然资源局国土空间规划与测绘地理信息股

联系电话：0766-2979721 **邮箱：**ghg2979721@163.com

联系人：梁小姐

有效反馈时间：公示期期间

所有反馈意见请注明“簕竹镇国土空间总体规划（2021-2035年）公示”字样。

注：本次公示成果为草案版，所有数据、图片及规划内容以最终批复版为准。部分图片来自于网络，如涉及版权问题，请与我们联系。